



**giz** Deutsche Gesellschaft  
für Internationale  
Zusammenarbeit (GIZ) GmbH



**Жайыттарды башкаруу**



ОФ «САРР Alattoo»  
720031, Бишкек, Кыргызстан  
пер. Уфимский, 3  
Тел: +996 312 54 05 73  
Факс: +996 612 90 97 03  
secretary@camp.kg  
www.camp.kg



## Мазмун

Жайыт башкаруунун ченемдик негиздери	2
Жайыттарды башкаруу жана пайдалануу боюнча жамааттын планы	7
Жайыттын абалынын мониторинги	12



## Жайыт башкаруунун ченемдик негиздери

Кыргызстанда 9 млн. гектардан ашык жайыт бар, анын 1,1 млн. гектар аянты Мамлекеттик Токой Фондуна таандык. Кыргызстандагы баардык жайыттар Мамлекеттин менчиги. Жайыт жерлерди жеке менчикке алууга уруксаат берилбейт.

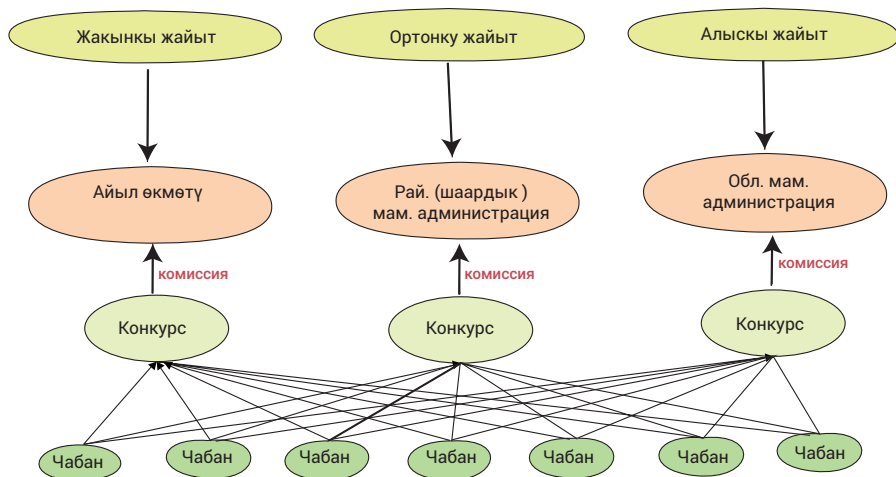
### «Жайыттар жөнүндөгү» мыйзам кабыл алынганга чейинки жайыттарды башкаруунун негиздери

Жайыттар үч тепкичтүү система аркылуу башкарылган. Жакынкы, ички жана алыскы жайыттарды башкаруу бир нече жергиликтүү мамлекеттик администрациялардын (схема) жоопкерчилигинде болгон. Мамлекеттик Токой Фондусу (МТФ) менен Мамлекеттик Жер Фондусунун (МЖФ) жайыттарын башкаруунун негиздери жана пайдала-

нуу шарттары Өкмөттүн 2002-жылдагы №360 Токтомунда көрсөтүлгөн.

### «Жайыттар жөнүндөгү» мыйзам кабыл алынгандан кийинки жайыттарды башкаруунун негиздери

2009-жылдын 26-январында «Жайыттар жөнүндөгү» мыйзам күчүнө кирди, №30 указ. «Жайыттар жөнүндөгү» мыйзам Кыргыз Республикасынын МЖФ аймагындагы баардык жайыттарга таралат. Жаңы мыйзамга ылайык жайыттар мамлекеттин менчигинде турат, бирок тескөө укугун кошпогондо мамлекеттик жайыттарды башкаруу жоопкерчилиги жана көзөмөлдөө милдети жергиликтүү өз алдынча башкаруу органдарына өткөрүлүп берилет. Алар өз кезегинде жайыттарды башкаруу боюнча ыйгарым укуктарын Жайыт пайдалануучулар-



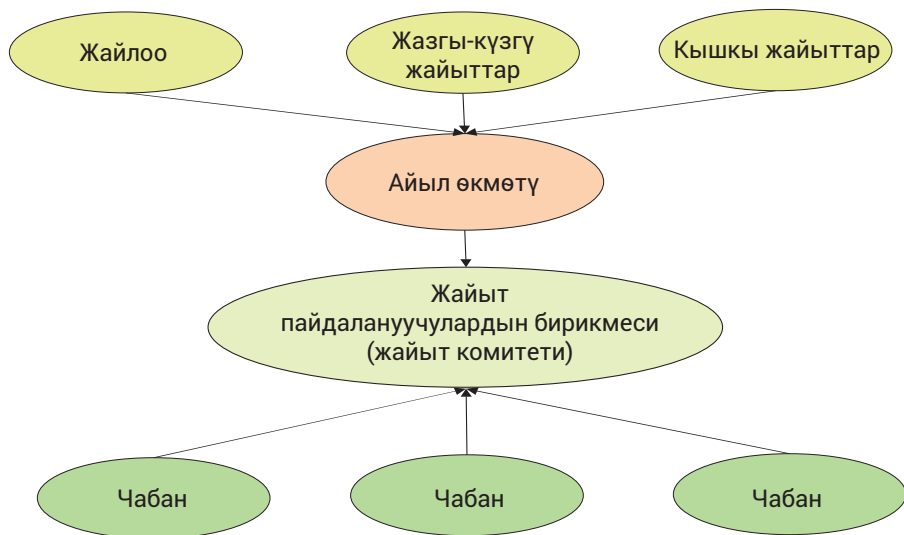
«Жайыттар жөнүндөгү» мыйзам кабыл алынганга чейинки жайытты пайдаланууга алуунун схемасы

дын Бирикмесине өткөрөт. Жайыттар мындан ары көп жылдык мөөнөткө ижарага берилбейт, мыйзамга ылайык жыл сайын мал жайууга уруксаат берген жайыт билеттери киргизилет. Ар бир айылдагы жайыт колдонуучулардын баардыгы Жайыт Пайдалануучулардын Бирикмесине (ЖПБ) биригишет, анын аткаруучу органы болуп Жайыт комитети (ЖК) эсептелет.

«Жайыттар жөнүндөгү» мыйзамдын күчү МТФ жайыттарына таралбайт. МТФ жайыттары Өкмөттүн 2009-жылдагы №386 токтомуна ылайык башкарылат. МТФ жерлеринде дыйканчылык кылууга, чөп чабуу, көчөт отургузуу, тамак-ашка колдонулуучу жапайы мөмө жемиштерди жыйноо, дары өсүмдүктөрдү чогултуу, техникалык материалдарды

алуу ж.б.у.с. багыттарда пайдаланууга уруксаат берилет. МТФ жерлеринин токой отургузулган тилкелерине, көчөт өстүрүлүүчү атайын питомниктерде, токой үрөнчүлүк жер тилкелеринде, чөп чабындыларда, ошондой эле, заказниктердин, мамлекеттик коруктардын аймагында жана мамлекеттик жаратылыш парктарына (МЖП) таандык жерлерге мал жаюуга тыюу салынат.

*МЖФ жана МТФ жайыттарын башкаруунун жана пайдалануунун негиздери боюнча эки укуктук документте төмөндөгүдөй негизги айырмачылыктар бар:*



«Жайыттар жөнүндөгү» мыйзам кабыл алынгандан кийинки жайыттарды пайдаланууга алуу жолдорунун схемасы

### **МЖФ жайыт жерлерин пайдалануу**

МЖФ жайыт жерлери жайыттарды башкаруу боюнча жамааттын узак мөөнөттүү (5 жыл) же орто мөөнөттүү планына жана ЖПБ аткаруучу органы – Жайыт Комитети тарабынан иштелип чыккан жана айылдык Кеңеш бекиткен жылдык планга ылайык пайдаланылат.

Жайыт жерлер ижарага берилбейт, ал жайыт билетинин негизинде пайдаланылат. Бул документ, жайыттарда мал жайуу үчүн пайдаланууга укук берет.

Жайытты пайдалангануу акысынын өлчөмүн Жайыт комитети мал башына ылайык аныктайт жана айылдык кеңеш тарабынан бекитилет.

Жайыттарды пайдалануудан ЖПБ балансына түшкөн акча каражаттары жайыттарды жакшыртууга, жайыт инфраструктурасын колдоого (мал суу ичүүчү жайлары, койлорду күпкөгө салуу жайлары, көпүрөлөр ж.б.у.с.) жана Жайыт комитетин күтүүгө жумшалат, ошондой эле, бир бөлүгү жер салыгын төлөөгө – жергиликтүү бюджетке бөлүнөт.

### **МТФ жайыт жерлерин пайдалануу**

МТФ жайыт жерлери айлана-чөрөнү коргоо жана токой кызматы Мамлекеттик агенттиги бекиткен (АКТЧМА) жайыттарды башкаруу боюнча токойду өнүктүрүүнүн беш жылдык Улуттук аракет планына жана токой чарбалардын жылдык пландарына ылайык пайдаланылат.

МТФ жайыты КР Өкмөтүнүн 2009-жылдын 10-июнундагы №386 Токтомуна ылайык ижарага берилет. Токой фондусунун жер тилкелерин ижарага берүү жергиликтүү калктын кызыкчылыгына артыкчылык берүү менен ачык жүргүзүлөт (конкурстук негизде).

МТФ жайыт жерлерин пайдалангандыгы үчүн төлөмдүн өлчөмү ижарага берилген жердин аянтына жараша токой чарбасы тарабынан аныкталат.

Мал жаюу үчүн ижарага берилген МТФ жерлеринен түшкөн киреше токой чарбасында калат жана токой чарбанын муктаждыгына ылайык токойдогу ар түрдүү иш-чараларды аткарууга жумшалат.



## МЖФ жайыт жерлерин пайдаланууга алуу жолдору

Жайыт пайдаланууга уруксаат алуу үчүн жайыт пайдалануучулар (ЖП) арыз менен ЖК кайрылышат. Берилген арызга ылайык жана жайыттарды пайдалануу Планынын негизинде *Жайыт билетин (ЖБ)* берилет. ЖБ үлгүсү КР Өкмөтүнүн Токтому менен бекитилген.

Жайыт билетине тиркелет: белгилүү мал түрү менен жамааттык жайыттар боюнча мезгилдик орун которуу багыты түшүрүлгөн картасы, бодо малга же отор короого милдеттүү дарылоо чаралары жүргүзүлгөндүгүн жана ден соолугу тазалыгын тастыктаган маалым кат.

Жайыттарды пайдалануу шарттары жана талаптары, жайыттарды пайдалануу багыты, жайыт которуу мезгилдери түшүрүлгөн жылдык көрсөтмөсү тиркелет.

ЖБ аракети бир нече себептер боюнча токтотулуп же ЖК тарабынан алынып коюлат:

- Жайытка уруксаат берилген мал башынан ашык малды жайганда;
- Эгерде ЖП жайыт пайдалануу планын (ЖПП) жана бөлүнгөн жайыттарда малды жаюу тартибин же болбосо малды атайын каралган жолдор менен айдоо эрежесин сактабаса;

## МТФ жайыт жерлерин пайдаланууга алуу жолдору

МТФ таандык жайыт пайдаланууга уруксат алуу үчүн ЖК арыз менен токой чарбасынын жетекчилигине же болбосо Мамлекеттик Жаратылыш Паркына кайрылышат (МТФ жайыты кайсы чарбага таандык болсо).

Токой фондусун ижарага алуу келишими жазуу түрүндөгү бирдей юридикалык күчкө ээ болгон үч нускада түзүлөт. Бирден нускасы ижарачы менен ижара берүүчү тарапка берилет, үчүнчү нускасы Кыргыз Республикасынын Өкмөтүнө караштуу кыймылсыз мүлктөрдү каттоо боюнча Мамлекеттик агенттиктин жергиликтүү органына өткөрүлөт. Белгилей кетүүчү жагдай, токой фондусунун жер тилкесин ижарага алуу тууралуу келишим, мамлекеттик каттоодон өткөндөн кийин (күчүнө кирет) эсептелет.

Ижара келишиминде көрсөтүлөт: тараптардын ижара келишими, токой фондунун жер тилкесинин чек арасы (бул пландуу-картографиялык материалдарда көрсөтүлүшү керек) жана таксациялык баяндоо, токой пайдалануунун түрү жана көлөмү (өлчөмү), ижаранын өлчөмү жана төлөө тартиби, пайдалануу боюнча тараптардын укуктары жана милдеттери, токой фондусунун жер тилкесин коргоо, кайтаруу жана токойлорду калыбына келтирүү, келишимдеги милдеттерди бузгандыгы үчүн жоопкерчилик жана жоготуулардын ордун толтуруунун тартиби, ижара келишимин токтотуу жана өзгөртүүгө негиз болуучу жагдайлар ж.б. келишимдик шарттар киргизилет.

### **МЖФ жайыт жерлерин пайдаланууга алуу жолдору**

Жайыт пайдалануу үчүн төлөмдүн өлчөмү ЖК тарабынан аныкталат жана макулдук алуу үчүн ЖПБ жалпы чогулушуна салынат, андан соң Айылдык Кеңеш тарабынан бекитилет.

### **МТФ жайыт жерлерин пайдаланууга алуу жолдору**

Токой фондусунун жер тилкесин пайдалануу үчүн төлөнүүчү ижара акынын өлчөмү Кыргыз Республикасынын мыйзамдарынын талаптарын сактоонун негизинде жана ошол аймактагы мал башына белгиленген төлөмдүн баасына ылайык тараптардын келишүүсү менен аныкталат. Токой фондусунун жер тилкесин ижарага алуу Келишими түзүлгөндөн кийин ижара алуучуга *Токой билет* жазылып берилет.

Азыркы учурда Кыргыз Республикасынын айыл Чарба жана Мелиорация Министрлиги менен Кыргыз Республикасынын Өкмөтүнө караштуу Айлана чөйрөнү Коргоо жана Токой Чарбасы Мамлекеттик Агенттигинин ортосунда 2013-жылдын 11-апрелинде МТФ жайыттарын пайдаланууда биргелешкен кызматташуу тууралуу Меморандум түзүлгөн, анда МТФ жер тилкелерин ижарага алуучу талапкерлерди тандоо конкурсунда ЖПБ үчүн артыкчылыктар каралган.



## Жайыттарды башкаруу жана пайдалануу боюнча жамааттын планы

### Жайыттарды башкаруу жана пайдалануу планы деген эмне?

Жайыттарды башкаруу жана пайдалануу боюнча жамааттын планы – мамлекеттин менчигиндеги жайыттарды башкаруу жана пайдалануу боюнча беш жылдык мөөнөттү камтыган план.

*Жайыттарды башкаруу Планы жана пайдалануу Планынын ортосунда кандай негизги айырмачылыктар бар?*

*Жайыттарды башкаруу жана пайдалануу боюнча жамааттын планы (ЖБЖП) – бул жайыт пайдалануучулардын башкаруусуна бир нече жылга берилген жайыттарды коргоо, жакшыртуу жана пайдалануу боюнча стратегия менен планды аныктай турган расмий документ.*

*Жайыттарды пайдалануучу боюнча жылдык план (ЖПП) – белгилүү бир өз алдынча башкарууга таандык жайыттарды пайдалануунун (мал жаюу тартиби) уруксаат берилген жана макулдашылган тартибин аныктай турган план*

Жайыттардын абалы, ага түшкөн басым жана сыйымдуулугу тууралуу негизги маалыматтарды пайдалануу менен Жайыт комитети (ЖК) ар жылы сайын жайыттарды пайдалануу боюнча план иштеп чыгат. Ал документ жайыттарды башкаруу жана пайдалануу боюнча жамааттык планга тиркелет жана анын ажырагыс бир бөлүгү болуп саналат.



## План эмне үчүн даярдалат?

Жайыттарды башкаруу жана пайдалануу боюнча жамааттын планы төмөндөгү иштерди аткаруу үчүн түзүлөт:

- Жайыттын учурдагы абалын талдоо;
- Бирдиктүү экосистема катары жайыттардын табигый бүтүндүгүнө коркунуч келтире турган көйгөйлөрдү аныктоо;
- Жайыттардын абалын жакшырта турган ыкмаларды аныктоо;
- Жайыт инфраструктурасына тиешелүү объектилердин абалын аныктоо;
- Жайыт инфраструктурасынын объектилерин калыбына келтирүү жана куруу боюнча иш-чараларды иштеп чыгуу;
- ЖК бюджетин жана аныктоо жайыт пайдалануу үчүн төлөмдү аныктоо;

## Планды ким иштеп чыгат?

Жайыттарды башкаруу жана пайдалануу боюнча жамааттын планы *Жайыт комитети* тарабынан иштелип чыгат. *ЖБЖП* иштеп чыгууда жана ишке ашырууда Жайыт комитети керектүү адистерди ишке тартса болот.

Жайыттарды пайдалануунун жылдык планы жайыт пайдалануучулардын сунуштары жана кайрылууларын эске алуу менен түзүлөт. Ал план жайыттарда мал жаюуну сезондор боюнча туура бөлүштүрүүгө жетишүүгө багытталат. Малды бөлүштүрүү жайыттардын сыйымдуулугуна негизделет. План ар жылы сайын кайрадан иштелип чыгат, ал эми анын аткарышын Жайыт комитети көзөмөлдөөгө тийиш. Жайыттын абалына жана сыйымдуулугуна жыл

сайын баалоо жүргүзүлүп туруу зарыл, анткени убакыттын өтүшү менен анын түшүмдүүлүгү да өзгөрүүгө учурайт. Мониторинг менен баалоо иштеринин маалыматы, чыр-чатактарды башкаруу боюнча тажрыйбалар, көйгөйлөр жана жетишилген ийгиликтер кийинки жылга план түзүүгө негиз болуп бермекчи.

## Жайыттарды башкаруу жана пайдалануу боюнча жамааттын планынын негизги курамдык бөлүгү

- Киришүү
- Малды эсепке алуу
- Жайыттын учурдагы тоюттук дараметинин жалпы көлөмүн аныктоо
- Жайыттардын сыйымдуулугун аныктоо
- Жайыттарды пайдалануу планы
- Жайыттарды ырааттуу башкаруу жана пайдалануунун муктаждыгы
- Жайыттарды башкаруунун бюджетти
- Планга кирген иш-чараларды аткаруунун операциялык планы

## Киришүү

*ЖБЖП* киришүүдө Жайыт пайдалануучулар Бирикмеси (ЖПБ) жөнүндө толук маалымат камтылышы керек – качан түзүлгөн, уюмдук түзүлүшү, айылдык аймак (АА) менен Жайыт комитетинин ортосунда жайыттарды башкаруу боюнча ыйгарым укуктарды ЖПБ өткөрүп берүү боюнча түзүлгөн келишимге шилтемелер, ЖК мүчөлөрүнүн тизмеси, текшерүү комиссиясы ж.б., пландын максаты, пландын аракеттенүү мезгили, качан жана ким тарабынан иштелип чыккан.

## Малды эсепке алуу (инвентаризациялоо)

*ЖБЖП* башкы максаты жайыттарды азыркы абалында сактоо жана жакшыртуу менен жайыт пайдалануучулардын жашоо деңгээлин жогорулатуу болуп саналат. Мыкты *ЖБЖП* түзүү үчүн малдын так эсебин алуу зарыл. Бул жайыт сезонунда жайыт тоютуна болгон керектөөнү жана кышкы тоюттун көлөмүн так аныктоо жардам берет.

Жалпысынан малдын санын билүү менен жана аларды жынысына жана жаш курагына жараша түркүмдөргө бөлүп (ургаачы- эркек, жаш жана чоң малдар) эмдөө боюнча программа иштеп чыгуу керек.

Колдо болгон баардык малдын саны тууралуу маалыматтарды топтоонун түрдүү ыкмалары бар. Сурамжылоо ыкмасы баардык жайыт пайдалануучуларга базалык изилдөө жүргүзүүдө эң алгачкы зарыл кадам болуп саналат. Көпчүлүк ЖК бул маалыматты билишет. Мындан тышкары баардык АА ар бир үй чарбанын малынын эсебин жүргүзгөн адис (статист) бар. Андыктан ар бир үй чарбасындагы же малчынын карамагындагы малдын эсебин көрсөткөн таблицаны планга киргизүү зарыл.

Бирок иш жүзүндө көпчүлүк мал ээлери малдын чыныгы санын жашырышат. Себеби көпчүлүк социалдык жөлөкпулдар жана алардын өлчөмү үй чарбасындагы малдын санына жараша аныкталгандыктан андан кол жууп калуудан чочулашат.

Айрым учурларда мал ээлери жайытты пайдалангандыгы үчүн акча төлөбөй коюу максатында дагы малдын чыныгы санын жашырышат. Мындай учурларда

расмий маалыматтарга эле ишенип тим болбостон малдын санын кайрадан тактап чыгуу зарыл. Анткени бул жайытка күч келтиргендиктен анын абалына терс таасир этиши ыктымал.

ЖК мал жаюу мезгилинде *ЖБЖП* аткарылышы боюнча мониторинг жүргүзүшү керек жана убагында тиешелүү оңдоолорду киргизип туруусу зарыл.

## Жайыттардын сыйымдуулугун аныктоо

2009-жылы кабыл алынган «Жайыттар жөнүндөгү» мыйзамга ылайык жайыттарга мониторинг жүргүзүү Жайыт комитетинин ыйгарым укуктарынын бири болуп саналат.

Жайыттарга мониторинг жүргүзүү жайылган малдын жайыттын абалына тийгизген таасирин жана анын учурдагы түшүмдүүлүгүн аныктоого мүмкүндүк берет. Жайыттардын абалына мониторинг жүргүзүү маалында жайыт тилкелеринин түшүмдүүлүгү аныкталат, андан соң ар бир жайыт тилкесинин сыйымдуулугун эсептөөгө киришет. Жайыттын сыйымдуулугу туура эсептөө – *ЖПП* түзүүдө, жайыттын абалын сактоо жана жакшыртууда жана ага ылайык келген малдын санын жаюуда эң маанилүү кадам болуп саналат.

Эгерде учурда жайыттардын түшүмдүүлүгү тууралуу Кыргызгипрозем сыяктуу башка адистешкен мекемелер тарабынан жыйналган жаңы маалыматтар болсо, анда аларды жайыттардын сыйымдуулугун эсептөө үчүн пайдаланууга болот.

## Жайыттарды пайдалануунун планы (ЖПП)

ЖПП иштеп чыгуунун максаты баардык сезондор убагында малды жайыттарга туура бөлүштүрүү болуп саналат. Мал башын бөлүштүрүү жайыттын сапаттык абалына негизделет. Бузулууга дуушар болгон жана аз пайдаланылган жайыттардын ортосунда жайыла турган малдын башын кайра бөлүштүрүү керек.

Жыйынтыгында планды иштеп чыгуу жана аны ишке киргизүү жайыттардын абалын жакшыртууга шарт түзөт. Бул албетте, малдын абалына да түздөн түз таасир этет. План менен иш алып баруунун натыйжасында кирешенин туруктуулугу камсыздалат жана жергиликтүү коомчулуктун жашоо-шарты жакшырат.

ЖПП иштеп чыгуу үчүн негизги маалыматтар керек:

- Ар бир жайыт тилкесинин аталышы жана сыйымдуулугу жазылган ички жана тышкы чек аралар көрсөтүлгөн карталар;
- Малчылардын тизмеси жана алар багып жаткан малдын саны;
- Жайыттын учурда пайдаланылышы боюнча маалыматтар;

ЖК жайыт пайдалануучулар менен бирдикте салттуу тартипте бөлүнүп келген жайыт жерлердин ички чек араларын аныктайт.

ЖК тажрыйбалуу жайыт пайдалануучулар менен бирдикте пайдаланылып келген жайыт тилкелерин аныктап, малды жаюунун тартибин иштеп чыгуусу керек. Мал жаюунун тартиби малды кайсы жайыттарда, качан жана кайсыл күндөрү откоруу керектигин мөөнөтү менен көрсөтүп турат.

Мал откоруу тартибин киргизүү менен ЖК жайыттардын абалын жакшыртуу максатындагы малды жаюуну жөнгө салуучу жана пландоочу бир нече жылдык ийкемдүү аспап менен камсыз болот. Жайыт тилкелеринде малды жаюунун мөөнөттөрүн ЖК аныктайт жана жайыт пайдалануучулар менен макулдашылат.

ЖК планды ишке ашырууга жооп берет жана квартал сайын анын аткарылышына мониторинг жүргүзөт. Жыл аягында планды ишке ашырууну баалоо жүргүзүлөт жана айрым жайыт пайдалануучулардын планга баш ийбеген учурлары билинген болсо, анда анын себептери аныкталат жана чечүү жолдору талкууланат, мүмкүн айып пул салынат.

## Жайыттарды ырааттуу башкаруу жана пайдалануунун муктаждыгы

Жайыттарды туруктуу башкарууга байланыштуу баардык көйгөйлөрдүн тизмесин түзүү зарыл. Негизги көйгөйлөр артыкчылыгы боюнча ирээттелип ЖБЖП кошулушу керек. Планга аткаруу мөөнөтү жана каржылоо булактары киргизилет.

Пландалган иш-чараларды толук көлөмдө ишке ашыруу жайыттардын абалына жана мал чарбасына жакшы таасир этет, маданий өсүмдүктөрдүн түшүмү жакшырат, даярдалган тоюткордун көлөмү өсөт жана жергиликтүү коомчулуктун социалдык-экономикалык шарттары жакшырат.

Жайыттарды башкаруу боюнча даярдалган план коомдук угуудан өткөрүлөт жана жергиликтүү кеңеш тарабынан бекитилет (жергиликтүү коомчулуктун

өкүлчүлүктүү органы), андан соң ал план ошол АА коомчулугу үчүн аткарууга милдеттүү болуп калат.

## Жайыттарды башкаруунун бюджети

Жайыттарды башкаруу боюнча пландалган иш-чараларды жүзөгө ашыруу үчүн бюджет болушу керек. Акча каражаттары жайыт пайдалануучулардын мал башынын санына жараша КРнын «Жайыттар жөнүндөгү» мыйзамына ылайык чогултулат. Ошентип жайыттарды пайдалануудан түшкөн төлөмдөр ошол Жайыт пайдалануучулар Бирикмесинин жайыттарды башкаруу планы үчүн негизги кирише булагы болуп саналат.

*Жайытты пайдалангандыгы үчүн төлөнүүчү акынын өлчөмүн ким эсептейт?*

ЖК КРнын «Жайыттар жөнүндөгү» мыйзамында көрсөтүлгөн ыйгарым укуктарынын бири жайытты пайдалануу үчүн алынуучу акынын өлчөмүн аныктоо жана чогултуу болуп саналат. Жайыт пайдалануу үчүн төлөмдүн өлчөмү ЖК тарабынан жүргүзүлөт.

Ошол эле учурда жайытка түшкөн орточо басымды жана пландалган жыл үчүн талап кылынган бюджетти эске алуу зарыл. Жайытты пайдалануу үчүн төлөнүүчү акынын өлчөмү милдеттүү түрдө жергиликтүү кеңеш тарабынан бекитилет. Ар башка жайыт пайдалануучулар бирикмелеринин ЖК муктаждыгы жана керектөөлөрү ар түрдүү болушу мүмкүн, ошондой эле жайыттарды жана жайыт инфраструктурасын жакшыртуу үчүн талап кылынган инвестициянын көлөмү да айырмаланат.

Жайыт билеттерин берүү жайыттарды пайдалануу боюнча жылдык планга ылайык ишке ашырылат. Ошондуктан жайыт билетинин төлөм баасы ар башка ЖК ар башка өлчөмдө болот.

Жайытты пайдалануу үчүн төлөнүүчү акынын өлчөмүнө ЖК төмөндөгү негизги тизме боюнча күтүлүүчү чыгымдар таасир этет:

- Жайыт инфраструктурасын жакшыртуу үчүн иш-чаралар;
- жайыттарды пайдалануу боюнча планды иштеп чыгуу;
- пландын аткарылышына мониторинг жүргүзүү;
- жайыттарды жакшыртуу боюнча иш-чаралар
- жайыттардын абалына мониторинг жүргүзүү;
- ЖК мүчөлөрүнүн эмгек акысы жана алардын иш сапар чыгымдары.

## Бюджетти талкуулоо

Даярдалган план жайыт пайдалануучулардын жана айыл аймактын Айылдык Кеңешинин жалпы жыйынында талкууланат. ЖК чыгымдардын ар бир бөлүгү боюнча так түшүндүрмө бериши керек. ЖК бюджетинин сметасын ЖПБ макул эмес деп тапкан учурда, ЖК чыгымдарды кайрадан эсептеп чыгып бюджеттин бөлүштүрүлүшүн кайра талкууга алып чыгышы керек. Акыркы чечим жайыт пайдалануучулардын жана айыл аймактын Айылдык Кеңешинин жалпы жыйынында тиешелүү процедураларга ылайык расмий түрдө бекитилиши керек.

## Жайыттын абалынын мониторинги

Жайыттын абалын бир нече чен-өлчөмдөр менен мүнөздөөгө болот:

- түшүмдүүлүк (бир жылга, же сезондук мал жаюуга га/ц);
- өсүмдүктөрдүн жегиликтүү жана мал жебеген түрлөрүнүн өз ара катышы;
- жайыттын бадал жана отоо өсүмдүктөрүнүн жайылышы;
- жайыттарды бадалдар менен отоо өсүмдүктөрдүн басышы;
- топурактагы эрозиянын болушу.

Жаңыдан түзүлгөн Жайыт комитеттери үчүн жайыттын түшүмдүүлүгүн баалоо жана мониторинг жүргүзүү эң биринчи маселе болуп саналат. Андыктан төмөндө Жайыт комитеттеринин мүчөлөрүнө ылайыкталган жайыттын түшүмдүүлүгүнө мониторинг жүргүзүүнүн жөнөкөйлөтүлгөн ыкмасы келтирилет.

### Жайытка мониторинг жүргүзүү

Жайытка мониторинг жүргүзүү – жайыттардын абалына тынымсыз байкоо салуу, өзгөрүүлөрдү убагында аныктоо жана баалоо, адамдын чарбалык ишмердүүлүгүнүн жана жаратылыш кубулуштарынын таасиринен келип чыккан терс көрүнүштөрдүн кесепетин жоюу жана ар кандай кырдаалдардын алдын алуу системасы (Жер Кодекси, 117-статья). Жайыттарга мониторинг жүргүзүү жайыттын абалына мал жаюунун таасирин, учурдагы түшүмдүүлүгүн жана терс көрүнүштөрдүн кесепетин аныктоого мүмкүнчүлүк түзөт. Жогоруда көрсөтүлгөн маалыматтар жайыттарды башкаруу жана пайдалануу планын түзүү үчүн өтө зарыл.

Кыргыз Республикасынын «Жайыттар жөнүндөгү» жаңы мыйзамына ылайык, жайыт пайдалануучулардын бирикмесинин аткаруучу органы болуп Жайыт комитети саналат. Алардын ыйгарым укуктарынын бири жайыттарга мониторинг жүргүзүү. Бул иш жайыттарды башкаруу планынын маанилүү бөлүгү болуп эсептелет.

### Жайыттарга мониторинг жүргүзүү мезгили

Жайыттарга мониторинг, өсүмдүктөрдүн вегетациялык учурунда, ар жылы бир мезгилде малды жайуунун алдында жүргүзүлүшү керек. Бирок бул бардык эле учурда мүмкүн эмес, анткени вегетациялык мезгилдин башталышы аба ырайынын шартына байланыштуу бир нече жумага өзгөрүп кетиши мүмкүн. Жайыттар ар кандай мезгилде пайдаланылат, ошондуктан, мониторинг тийиштүү учурда жүргүзүлүшү керек.

- Жазгы жайыт – Май / Июнь
- Жайкы жайыт – Июль / Август
- Күзгү жайыт – Сентябрь
- Кышкы жайыт – Сентябрь-Октябрь

### Жайытка мониторинг жүргүзүүнүн орду

Жайыт аймагында тийиштүү тажрыйбалуу сынак аянтына орун табуу үчүн ошол жайытта өскөн өсүмдүктөрдүн түрдүк өзгөчөлүгүн билүү маанилүү.

Тажрыйба аянтчасы ошол жайытка мүнөздүү ар түрдүү өсүмдүктөр көп өскөн жерге жайгашышы зарыл.

Анткени чөптөрдүн түшүмдүүлүгү бир эле аймакта айырмага ээ болгондуктан түздүктөгү жана тоо капталдарындагы жерлер да эске алыныш керек. Мониторинг аянтчаларын мал көп топтолгон жерлерге, суулардын боюна, кечүүлөрдүн жанына, чыйыр жолдорго жакын жайгаштырууга болбойт.

### Кыргызстандын жайыттарында кездешкен өсүмдүктөрдүн негизги типтери



Жарым чөлдүү жайыттарды өсүмдүктөрүнүн түрлөрү



Жарым чөлдүү жайытта өскөн шор өсүмдүктөрүнүн түрлөрү



Талаа



Шалбалуу талаалар

Кыргызстандын жайыттары өсүмдүктөрдүн ар кандай түрлөрүнө бай келет. Өлкөнүн рай-ондорунда аймактын географиясына, алкактык бийиктигине, топурактын жана климаттын шарттарына жараша жайыт өсүмдүктөрүнүн, чөп чабындылардын түрлөрү ар кандай. Алар түрдүк курамы боюнча жана чөп өсүмдүктөрүнүн түзүлүшү, түшүмдүүлүгү жана тоюткордук сапаты боюнча айырмаланышат.

Чөл жана жарым чөлдүү жайыттар – түздүк өрөөндөрдө, тоого жакын аймактарда, бөксө тоолордо жана бийик

тоолуу өрөөндөрдө таркаган. Негизги чөптөрү шыбак (*artimisia tianschanica*) бетеге, күдөө кылкан ж.б. эфемерлер түзөт. Алар жазгы-күзгү жана кышкы жайыттар катары колдонулат. (1–2 фото сүрөт).

Шалбаалуу жайыттар негизинен жайкы жайыт катары колдонулуп, алардын анча чоң эмес аянты чабынды катары пайдаланылат. Шалбаа өсүмдүктөрүнүн курамы ар түрдүү дандуу шалбаа чөптөрүнөн турат (4-фото сүрөт).

### Көрсөтмөлүү тажрыйба аянтчалары

Көрсөтмөлүү тажрыйба аянтчалар – бул мал жайылбаган шартта ошол жайыттын мүмкүнчүлүгүн салыштырып көрсөтө турган, белгилүү өлчөмдө тосулуп коюлган жер аянты. Көрсөтмөлүү аянтчаларды уюштуруу үчүн жайыт аймагына узун-туурасы 5 × 5 метр болгон тор зым менен айлантат коруп, андан соң башка жайыттарда мониторинг жүргүзгөн сыяктуу эле аянтчаны сүрөткө тартып, өсүмдүктөрдүн жегилдиктүү жана мал жебеген түрлөрүн бөлүү керек.



### Мониторинг жүргүзүүнүн ыкмалары (методикалары)

Мониторинг жүргүзүүгө керектүү материалдар жана эмгек куралдары:

1. 1 м<sup>2</sup> рамка
2. компас
3. фотоаппарат
4. А4 форматындагы ак кагаз
5. калың маркер
6. баштык (накта кездемеден тигилген);
7. протокол түзүүгө керектүү бланкалар;
8. көрсөтмөлүү тажрыйба аянтчаларын тосууга керек айрым майда материалдар мык, зым, тор, карта, GPS
9. тараза
10. рулетка

#### 1-кадам

Түшүмдүүлүктү аныктоо үчүн алгач аянтчанын ордун тандоо зарыл (1 м<sup>2</sup> рамканы орнотуу). Андан кийин GPS жардамы менен тандалган аянтчанын картадагы ордун аныктоо.

#### 2-кадам

Аянтчаны сүрөттөө:

- аянтчанын аталышы;



GPS







Үстүнөн

- тоонун бети жана жантактыгы;
- жайыттын абалы тууралуу маалымат (эрозия, топурактын шордуулугу ж.б.)

### 3-кадам

Сүрөткө тартуу – өсүмдүктөрдүн бир жыл ичиндеги өзгөрүүсүн салыштырганга жардам берет. А4 форматындагы ак кагазга маркер менен жердин аталышын жазып жана кайсыл тараптан сүрөткө тартылгандыгын жана ошол күндү белгилеп жазып, рамканын жанына коюп койуу керек.



Тартуу процесси

### 4-кадам

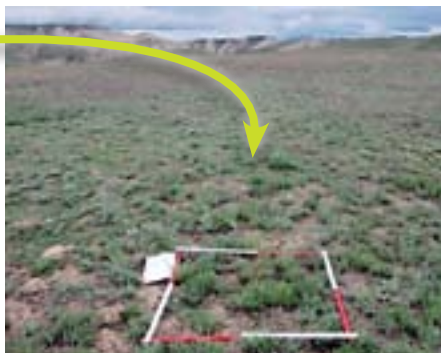
Рамканын жанына туруп, аны үстүнөн сүрөткө түшүрүү зарыл. Ал ошол рамкадагы өсүмдүк каптоосун көрсөтөт. Андан кийин аны алыстан жайыт менен бирге сүрөткө тартуу керек жана ар бир сүрөткө номер коюлуп жазылат да рамканын жанына

### 5-кадам

Бир нече кадам артка чегинип, рамка, асман жана жер бирдей көрүнгүдөй абалда сүрөткө түшүрүлөт жана фото сүрөткө номер коюлат.



Мониторинг тилкеси



### Өсүмдүктөргө мүнөздөмө:

Рамканын ичиндеги өсүмдүктөрдүн каптоосун баалап, чөптөрдүн бийиктигин сантиметр менен ченейт. Андан соң чарчы ичиндеги чөптөрдүн түрлөрүнүн курамы аныкталып, бардык чөптөр тоютка колдонуучу жана мал жебеген түрлөргө бөлүштүрүлөт. Алынган чөп үлгүлөрү өзүнчө кездемеден тигилген баштыктарга салынып, жыйналган күнү жазылып сакталат (бул үчүн карандаш колдонулат).



Чөптү оруп алуу

### Жайыттын өсүмдүк каптоосун аныктоо:



20 %



60 %



40 %

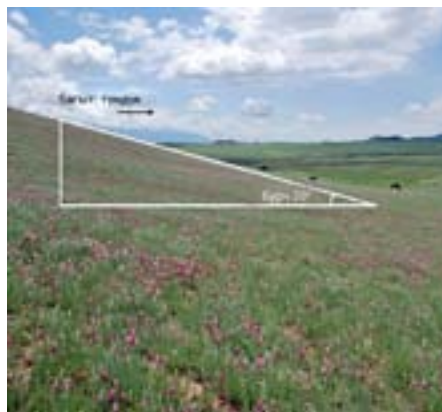


80 %





Жайыттын түшүмдүүлүгүн аныктоо



Жайыттардын жалпы көрүнүшү

**Өсүмдүктөрдү орулган түрдө таразага тартылат. Кургатылган соң аларды жегиликтуу жана мал жебеген түрлөргө ажыратып бөлөбүз.**

Изилденип жаткан тоюттун түшүмдүүлүгү, оруп алуу ыкмасы менен текшерилип аныкталат. Ал 1 м<sup>2</sup> өлчөмүндөгү рамканын ичинен 5 жолу кайталап орулуп алынат. Чабынды чөптөр 7-8 см бийиктиктен, жапыс чөптөр 4-6 см-ден, узун чөптүү жайыттардын өсүмдүктөрү 6-7 см-ден орулат.

Рамканы жылдыруу, ар бир орундун бурчунан диагональ боюнча 5 м алыстыкта жүргүзүлөт. Бул ыкма жайыттын орточо сандагы өлчөмүн алыш үчүн колдонулат

#### **Түшүмдүүлүктүн эсебин чыгаруу**

Төмөндөгү схемада көрсөтүлгөндөй оруу ыкмасы менен 5 жолу кайталанып алынган кургак чөптүн массасы 950 г. Бул 1 м<sup>2</sup> жердеги чөптүн орточо таза массасы 190 гр барабар. Түшүмдүүлүктү 1 м<sup>2</sup> жайытка эсептөөсү:  $950 \text{ г} / 5 = 190 \text{ г}$ , мындан жайыттын түшүмдүүлүгүнүн чыгышы гектарына 19 ц түзөт.

### Жайыттын сыйымдуулугун аныктоо

Жайыттын сыйымдуулугун аныктоодо бардык эсептөөлөрдү мал жайыттагы чөптөрдүн 60

70% ашык эмес бөлүгүн пайдалангандай кылып жүргүзүү зарыл. Жайыттын сыйымдуулугу төмөнкү формула менен аныкталат:

$$E = (Y \times 5 \times I) / (H \times 0)$$

**E** коктунун же участоктун сыйымдуулугу ШМБ/га;

**Y** жайыттагы желе турган чөптүн кургак массасынын түшүмү, га/кг;

**5** жайыттын аянтты;

**I** жайытты пайдалануу коэффициенти;

**H** 1 ШМБнын 1 суткадагы муктаждыгы тоют бирдигинде (кг);

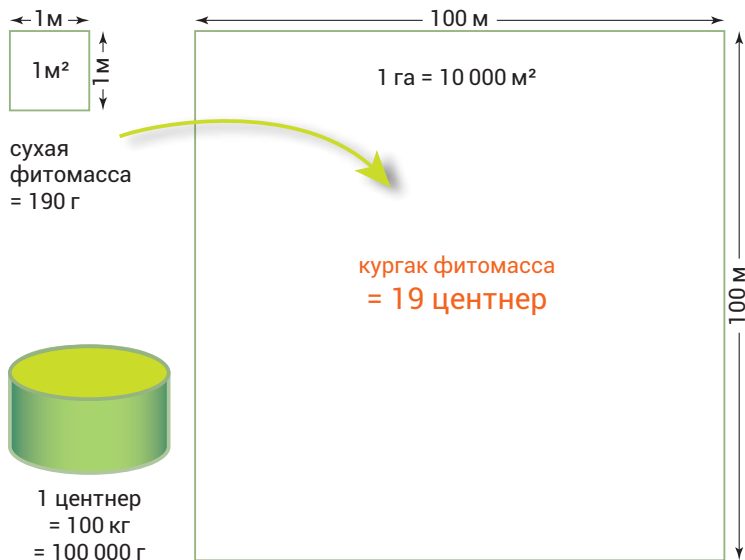
**0** малдын жайытта болгон күндөрдүн саны.

Мисалы, жазгы жайыттын түшүмдүүлүгү (Y) 19 ц/г кургак масса, 1 ШМБнын 1 суткадагы тоютка болгон талабы (H) 7,5 кг тоют бирдигин түзөт. Жайытты пайдалануу коэффициенти (I) 0,7 же 70%, жайыт аянтты (5) – 45 га жана жаз мезгилинде мал жаюу күндөрүнүн саны – 40 күн (2-сүрөт).

Ошондо жайыттын сыйымдуулугу:

$$E = (1900 \times 45 \times 0,7) / (7,5 \times 40) = 199,5 \text{ УГ/га}$$

барабар болот: Бул 1 га жазгы жайытка 4,4 ШМБ 40 күн бою тоюттандыра алат дегенди түшүндүрөт. Ушул ыкма менен жайыттын сыйымдуулугу аркылуу белгилүү сандагы малдын тоютка болгон талабын, керектүү жайыт аянттын, канча мөөнөткө болбосун эсептеп чыкса болот.



г/м² дан ц/га которуу:

$$190 \text{ г} / 10\,000 \text{ м}^2 = 19 \text{ г} / 10 \text{ м}^2 = 19 \text{ ц}$$



## Жайыттын сыйымдуулугун эсептөө

Жайыттын аянты: 45 га

Мал жайылгар күн саны: 40 дней

Түшүмдүүлүк (куркак зат): 19 ц = 1900 кг

Жайт бат калыбына келиш үчүн  
түшүмдүн 70 % гана жеш керек 0,7



**Жайыттын сыйымдуулугу = 1900 кг / 7,5 кг / 40 дней × 45 га × 0,7 = 199,5 ШМБ**

### 2-сүрөт. Жайыттын сыйымдуулугун эсептөө

Алынган маалыматтарды баалоо.

Ар бир жылдагы түшүмдөрдү жана фото сүрөттөрдү салыштыруу аркылуу, жайыттардын өнүгүү абалын билүүгө болот. Түшүмдүүлүккө аба-ырайынын шарттары да таасир этип, табигый өзгөрүүлөрдү көрсөтүшү мүмкүн.

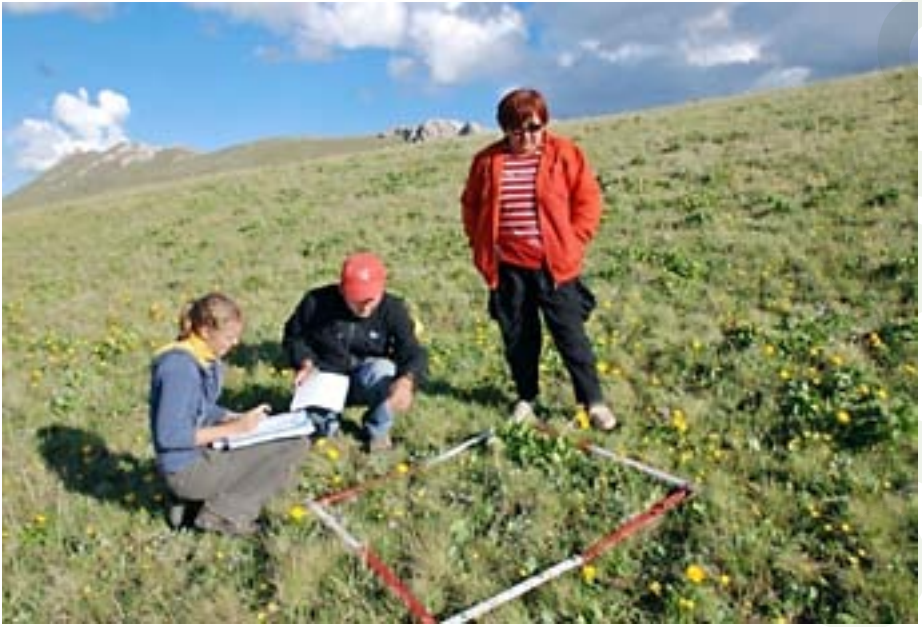
### Жайыттын абалынын негизги көрсөткүчтөрү:

- Жайыттагы өсүмдүк каптоосу вегетациялык мезгилдин соңуна чейин азайбашы керек. Бирок куркакчыл жылдары чөптүн жыштыгы жаанчыл жылдарга салыштырмалуу бир кыйла төмөндөшү мүмкүн.
- Өсүмдүктөрдүн курамынын өзгөрүшүнө (жегиликтүү жана мал жебей турган) байкоо са-лып туруу зарыл. Анткени бул ченем аба-ырайынын шарттарына көз каранды эмес. Эгер мал жебеген чөптөрдүн көлөмү

көбөйсө, бул жайытты туура эмес пайдалануунун белгиси.

- Байкоо жүргүзүү жылдарында жайыттардын түшүмдүүлүгү аба ырайынын таасирине байланышкан өзгөрүүлөргө карабастан бир калыпта кала берүүгө тийиш. Ал эми өндүрүмдүүлүктүн төмөндөшү жайыттарды башаламан колдонуунун жыйынтыгынан келип чыгат. Анткени өндүрүмдүүлүк, тоюткор өсүмдүктөрдүн жана жегиликтүү чөптөрдүн түрлөрүнүн азайышынан улам болушу мүмкүн.

Ушундай көрсөткүчтөргө байкоо жүргүзүү менен жайытта мал откоруунун натыйжасын көрүүгө болот. Ал эми ушул көрсөткүчтөрдүн бирөөсүнүн начарласа, анда жайытка болгон басымды азайтуу сыяктуу чараларды колдонуу зарыл.







ОФ «CAMP Alattoo»  
720031, Бишкек, Кыргызстан  
пер. Уфимский, 3  
Тел: +996 312 54 05 73  
Факс: +996 612 90 97 03  
secretary@camp.kg  
www.camp.kg